

就職・再就職を目指す、障がいのある方へ

# 働く習慣を身につけて 一般企業に就職したい！

を、ジョブロジックグループが  
応援します！



一般企業への  
就職支援特化型

就労継続支援A型事業所

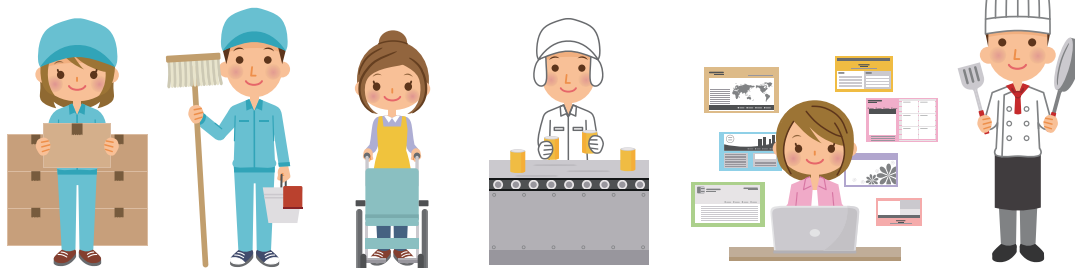
## 株式会社ジョブロジックグループ 働き方ご案内パンフレット

社会復帰を頑張りたい。生活のために働きたい。  
でも、空白が心配。働く時間はどうしたらいいの？  
毎朝きちんと起きれるか不安…。週何回働けるかな？

そんな心配で、働くことをためらっていた方や  
もう一度前に踏み出したい方の  
働きたい気持ちを後押しします。

# もくじ

働く場所選び、こんなご希望やお悩みはありませんか？	3P
一般企業で働ける仕組みと賃金について	4P
雇用契約とステップアップについて	5P
ご利用者のアンケート結果と、職員のサポート体制について	6P
ご支援計画と関係機関との連携について	7P
ご利用までの流れ	8P
ジョブロジックで働く方の1日、1ヶ月のスケジュール	9P
一般就労（一般企業への就職）支援体制について	10P
まんがでわかる! ジョブロジック 高等支援学校を卒業予定のジョブ太郎さんの場合	11P
まんがでわかる! ジョブロジック 一般企業に勤めていたロジ夫さんの場合	12P
事業所紹介 ジョブロジック(手稲区)	13P
事業所紹介 ジョブロジック・ファクトリー(北区)	14P
事業所紹介 ジョブロジック新さっぽろ(厚別区)	15P
事業所紹介 ジョブロジック環状通り東(東区)	16P
送迎・利用料・交通費の助成について	17P
よくあるご質問	18P
会社概要	19P



## 働く場所選び

こんな「希望やお悩み」はありませんか？

一般企業で健常者と一緒に働く経験を積みたい

▶ 4Pへ

やりがいを感じられる仕事をしたい

▶ 5Pへ

悩みを気軽に相談できる環境で働きたい

▶ 6Pへ

自分の特性や課題、仕事の適性を知りたい

▶ 7Pへ

働くことへの不安を解消したい

▶ 8Pへ



ジョブロジックは、  
こんなご希望やお悩みにお応えします！

一般企業で健常者と一緒に働く経験を積みたい



食品工場などの一般企業で、ジョブロジックのスタッフと一緒に作業します。



ジョブロジック

雇用契約を結びます



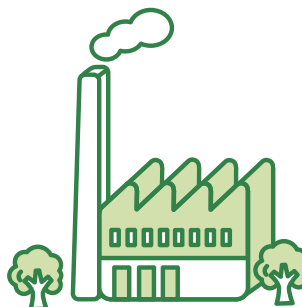
あなた

提携先の食品工場などで勤務



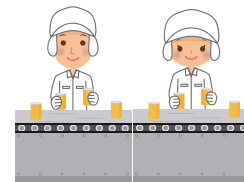
ジョブロジック

事業所最寄り駅  
を経由して送迎



提携先企業

工場には、ジョブロジックの  
スタッフが常駐して、あなたと  
一緒に作業をします。



スタッフが常駐

事業所外の仕事

札幌市内に4つの事業所があります。食品加工などのお仕事が中心です。

最低賃金を保証

ジョブロジックと雇用契約を結び、一般企業での就労で最低賃金を保証します。

# やりがいを感じられる仕事をしたい

まずはご自分に合う仕事を見極めることからスタート。  
仕事を通して責任感・やりがい・達成感が生まれます。



ジョブロジック

## 契約方法は面談で決定

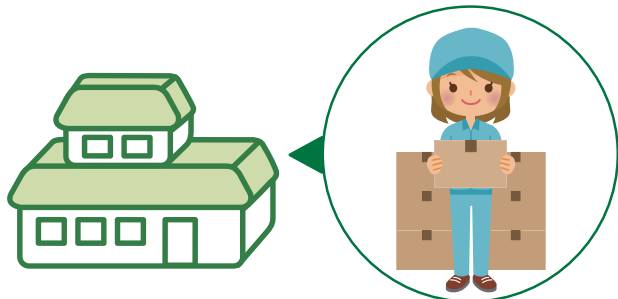
ジョブロジックとの  
利用契約・雇用契約を  
結び、あなたのため  
のお仕事計画を作ります！



あなた

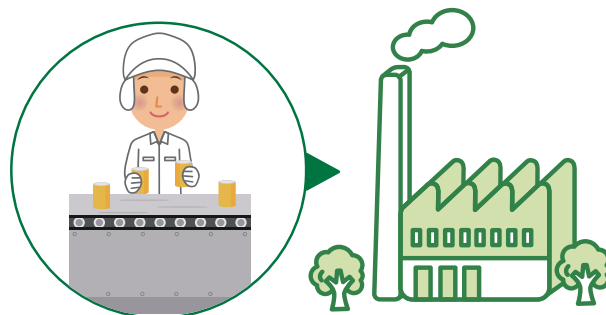


### 作業トレーニングが必要な方



ジョブロジックで、食品工場などの仕事が  
できるように作業トレーニングを実施。  
(非雇用型。時給は300円)

### 施設外(派遣先)での仕事が可能な方



当社と雇用契約して、  
工場などでお仕事。最低賃金を  
保証します。

作業トレーニングの成果が出たら、ステップアップ！  
ジョブロジックと雇用契約を結びます。  
※ステップアップの際は簡単な能力評価を行います。

## 悩みを気軽に相談できる環境で働きたい

各事業所には精神保健福祉士や社会福祉士を取得したスタッフがいます。一人ひとりの働き方を私たちが一緒に考えます。



利用者66名に聞きました

### ジョブロジックに来て、よかったことは？

(複数回答)

82%の人が「はい」と回答

職員がいるので、安心して働ける . . . 54人

職員が相談しやすい . . . 52人

お給料が安定し、生活が落ち着いた . . . 42人

一般就労に近い形で働くので、自信がついた . . . 24人

一般就労へ専門的に考え、一緒に動いてくれる . . . 20人

ハローワーク、病院、就業・生活支援センター、  
応募先企業などの関係機関と調整してくれる . . . 18人



私たちは、ご利用者の「働く不安」が解消されるよう、一人一人に合う「目標」を一緒に考え、相談に乗ります。作業は常に職員が同行しますので、作業中の不安も軽減されます。派遣先の企業様からは「こんなに働けるならもっと来て欲しい」との声もいただきます。あなたも、やりがいのある仕事で自信をつけてみませんか？

## 自分の特性や課題、仕事の適性を知りたい



どんな働き方が今のご自身に合っているか？ 目標は適切か？ など、一人ひとりを個別サポートします。



### これまでのこと、今の症状や生活状況をお聞きします

ジョブロジックは、精神保健福祉士が創業した会社です。専門的な視点から利用者の方一人ひとりの短期、中期、長期ゴールを設定するために、まずは皆さんの「これまで」を伺います。例えば、成育歴や病気の症状、職歴、生活状況などの情報収集です。これを、専門用語では「アセスメントをとる」と言います。就労ライフスタイルを決めるととても大切なステップです。

#### 個別支援計画書

### 目標を「計画書」として見える化し、行動指針にします

次に、個別支援計画書を作ります。目標設定と達成のための行動目標に見える化したものです。将来の目標だけでなく、今の課題や就労を通してどんな学びを得たいかなどを文書化します。これを見ることで自分を客観的にみつめることができます。例えば、○年までに一般就労をしたい、協調性を身に付けたい、生活リズムを整えたい、どんな仕事に向いているか知りたい、などを盛り込みます。最長6ヶ月ごとに振り返り、常に更新していきます。

一般就労  
希望の方は

### 専門機関と就労支援チームを組んでご支援します

- 【関わる機関】
- STEP 1 働く習慣をつける ジ
  - STEP 2 得意・不得意を見極め、職業適性を考える ジ
  - STEP 3 あなたの就労支援チームを作る ジ 医 ハ 就
  - STEP 4 就労支援チームと一緒に就職活動を行う ジ 医 ハ 就

就労支援  
チームとは？

#### ジョブロジック

社会性や基本的習慣を身につける就労支援と、職業適性を評価し、目標達成に向けてアドバイスします。

#### 医療機関

病気や健康状態のアドバイス。ジョブロジックと定期的な連絡により就労状況の共有をおこないます。

#### ハローワーク

常に最新の求人情報を提供するほか、職業適性のアドバイスをおこないます。ジョブロジックと情報伝達をします。

#### 就業・生活支援センター

障がいを持つ方に特化した職業適性のアドバイスと、就職「後」の支援を行います。

## 働くことへの不安を解消したい



ご自身にとっての「難しいこと、頑張れること」を考えます。  
「働けるかな?」のご不安を一緒に解消しましょう。

## ご利用までの流れ

1  
Step



### お電話をいただく

各事業所へ直接お電話を頂きます。

2  
Step



### 働く現場を見学する

見学では、実際に働く現場を見て頂き、雰囲気や仕事内容、  
利用方法を説明いたします。

3  
Step



### 面接を受ける

ハローワークより応募して頂き、面接となります。面接では、  
利用目的、健康状態、今までの職歴などをお聞きいたします。

4  
Step



### 体験利用をする

面接後、3～5日間の体験利用をして頂きます。  
面接、体験利用後、双方合意を確認します。

5  
Step



### 区役所で自立支援サービスを申請

申請手続きは、スタッフが同行し、一緒に行います。

6  
Step



### 申請手続後に利用(就労)開始

手続きが完了したら、いよいよ利用開始です!



# 1日の作業の流れは？(食品工場の場合)

出勤から退勤まで、常に担当職員が近くにいます。安心して作業に集中できる環境で、お仕事に慣れていただけます。

**1**  
Step

## 送迎車の到着駅に集合

事業所ごとに決まった駅へ集合。駅までは各自集まっています。

地下鉄  
chikatetsu

JR  
tetsudo

**2**  
Step

## 送迎車で工場へ移動

始業時間までに工場へ向かいます。



**3**  
Step

## 工場到着後、作業白衣に着替えて朝礼

朝礼では、元気な挨拶とともに、その日の仕事内容と担当振り分けを確認します。



**4**  
Step

## 作業開始!不明点はいつでも相談可

作業でわからないことや困ったことがあれば、職員に聞いてください。



**5**  
Step

## 作業終了後、終礼と着替え

その日の作業報告と、連絡事項を確認します。



**6**  
Step

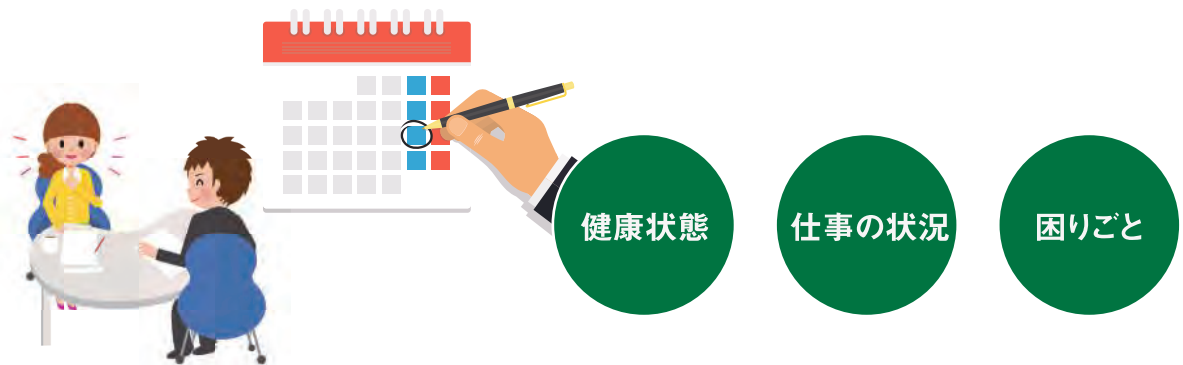
## 送迎車で朝と同じ駅へ移動後、各自帰宅

送迎車で駅へ戻り、各自帰宅していただきます。



6時間勤務の時は、お昼休憩を1時間とります。

## 毎月第3週目に振り返り個人面談を実施



毎月、第3週の土曜日(環状通り東は水曜日)は面談日です。ひとり30分~1時間、担当職員と面談を行います。個別に面談をするので、人間関係など工場内では相談しにくい内容もじっくり相談できます。面談では、健康状態、仕事の状況、困っていることはないかなどを確認します。同時に、ご自分らしいステップアップのための「個別支援計画書」の確認や、振り返りも行います。

# ジョブロジックの一般就労の流れ



## STEP 1

ジョブロジックで働きながら、生活リズムを整え、社会性、労働習慣を身につける



## STEP 2

得意、不得意を見極め、職業適性を考えたり、目標を立ててステップアップを目指す



## STEP 3



ハローワークや医療機関、就業・生活支援センター等と連携し、就労支援チームを作る



## STEP 4

就労支援チームと一緒に就職活動を行う。面接同行や、就職決定後の定期的なアフターフォローも実施



### 就労支援チームとは？

#### ジョブロジック

社会性や基本的習慣を身につける就労支援と、職業適性を評価し、目標達成に向けてアドバイスします。

#### 医療機関

病気や健康状態のアドバイス。ジョブロジックと定期的な連絡により就労状況の共有をおこないます。

#### ハローワーク

常に最新の求人情報を提供するほか、職業適性のアドバイスをおこないます。ジョブロジックと情報伝達をします。

#### 就業・生活支援センター

障がいを持つ方に特化した職業適性のアドバイスと、就職「後」の支援を行います。

### 一般就労の支援実績

(一般企業への就職支援)

平成29年度  
一般企業への就職者

5名

平成30年度  
一般企業への就職者

7名

令和1年度  
一般企業への就職者

6名

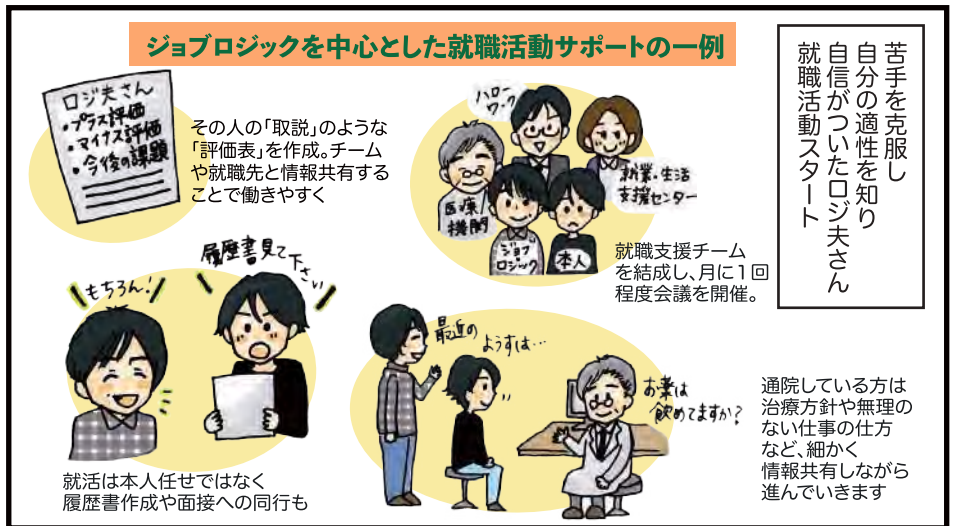
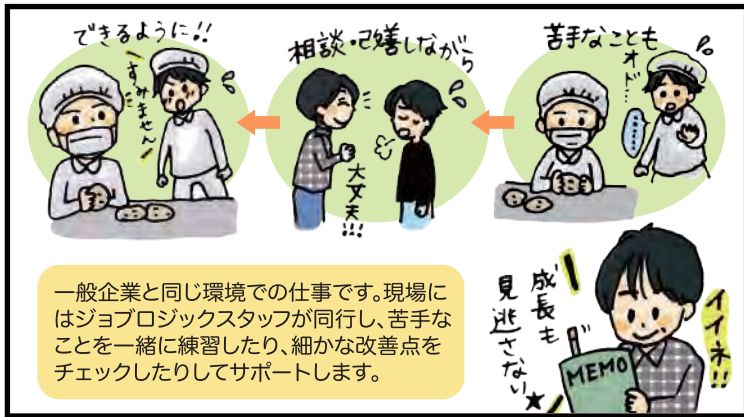
令和2年度  
一般企業への就職者

2名



# まんが GoodJob!ジョブロジック

ジョブロジックで苦手を克服、6ヶ月で再就職したロジ夫さんの場合



各事業所をご紹介します！

# ジョブロジック 就労継続支援A型事業所



2021年に事務所を移転しました。個別相談室の数も増え、安心してご相談いただけます。



人参の皮むき作業の様子です。未経験の方でも、作業に慣れると手早く作業しています。

事業所への送迎については  
**P17**を  
ご覧ください



野菜の袋詰めをしています。野菜を売り場に並べるために欠かせない大切な作業です。



重さを計測しながら野菜をカットします。ルールに沿った作業が大切です。



パッケージへのシール貼り作業もお仕事のひとつです。

## 食品工場内の軽作業

### 賃金

最低賃金を保証

### 就業場所

石狩市の食品工場 または 札幌市西区の食品工場

### 就業時間

①9:30～13:30 ②13:00～17:00 (①②は石狩市の食品工場)  
③9:30～15:30 (札幌市西区の食品工場) ①、②、③いずれかの勤務です。

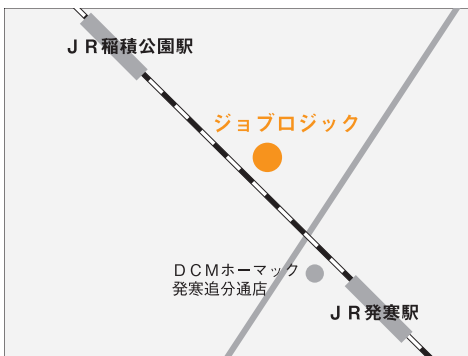
### 就業日数

原則週5日(土日祝休み)  
※月1回、第3土曜日のみ個別面談があります。(仕事や健康について)  
※季節や時期に応じて休日が変わることもあります。

### 仕事内容

食品工場内で野菜の皮むき(人参、玉ねぎ、じゃがいも)、野菜カット、シール貼り作業  
野菜の袋詰め、お弁当ライン作業など

※ 食品工場内での軽作業です。  
※ 季節や時期、ご本人の就労レベルに応じて仕事内容が変わることもあります。



〒006-0802

札幌市手稲区新発寒2条3丁目1-5

TEL 011-215-4401

・ 食事の提供はしていません。各自お弁当等をご用意ください。  
・ 見学を希望される方は、JR手稲駅または地下鉄宮の沢駅までお迎えに行きますので、ご連絡ください。 担当：原田 徳

# ジョブロジック新さっぽろ

就労継続支援A型事業所



ジョブロジック新さっぽろの事務所。



-物流センターでの軽作業-



-パソコンを使った帳簿整理-



-農場での収穫、食品の封入作業-

## 1. 物流センターでの軽作業

**就業場所** 江別市の物流センター

**就業時間** ①9：00～13：00  
②13：00～17：00  
③9：00～17：00  
①または②(シフト制)  
③は週1～3回、1時間の休憩あり

**仕事内容** 江別市の物流センターでの軽作業。コンテナの組み立てや搬出、商品のバーコードチェック、ライン作業など  
※場合により事業所内勤務がある場合があります。  
※季節や時期、ご本人の就労レベルに応じて  
仕事内容が変わることもあります。

## 2. パソコンを使った帳簿整理

**就業場所** 事務所内

**就業時間** 10：00～15：00

**仕事内容** パソコンを使った帳簿整理、請求書、納品書整理などの作業  
※税理士事務所監修のもと「記帳代行」というお仕事をしています。  
※季節や時期、ご本人の就労レベルに応じて  
仕事内容が変わることもあります。

## 3. 野菜の収穫、食品の封入作業

**就業場所** 新篠津村の農場

**就業時間** 9：30～13：30

**仕事内容** 野菜の収穫、食品の封入作業など  
※季節や時期、ご本人の就労レベルに応じて  
仕事内容が変わることもあります。

**賃金と  
就業日数**

**賃金** 最低賃金を保証

**就業日数** 原則週5日(土日祝休)  
※月1回、第3土曜日のみ個別面談があります。  
(仕事や健康について)  
※季節や時期に応じて休日が変わることもあります。



〒004-0074

札幌市厚別区厚別北4条4丁目7-7

TEL 011-398-4701

- ・ 食事の提供はしていません。各自お弁当等をご用意ください。
- ・ 見学を希望される方は、JR大麻駅、野幌駅または地下鉄新さっぽろ駅までお迎えにいきますので、ご連絡ください。

担当：山本 達也

# ジョブロジック・ファクトリー



ジョブロジックファクトリーの事務所。アパートの一階にあります。



カット・漬け込みをした肉の重さを測る作業をしています。

事業所への送迎については **P17** をご覧ください



パック詰めした肉をトレーに入れる作業。お肉が店頭に出るまでもう少し。



精肉のカット作業をしています。初めは慣れない作業でも慣れば大丈夫です。



カットしたお肉を計量する作業です。

## 食品工場内での軽作業

### 賃金

最低賃金を保証

### 就業場所

①札幌市手稲区曙の精肉工場 ②札幌市手稲区発寒のお弁当工場

### 就業時間

①8:30~12:30 ②12:00~16:00 ③9:00~16:00 ※③は週1~3回、1時間休憩あり

### 就業日数

原則週5日(土日祝休み)  
※月1回、第3土曜日のみ個別面談があります。(仕事や健康について)  
※季節や時期に応じて休日が変わることもあります。

### 仕事内容

精肉工場での肉のパック詰作業、トレイ計量、ラッピング、カット等。  
または、お弁当工場での調理、野菜加工、バット洗浄など  
※食品工場内での軽作業です。  
※季節や時期、ご本人の就労レベルに応じて仕事内容が変わることもあります。



〒001-0907

札幌市北区新琴似7条11丁目2-25

パステルハイム711 101号室

TEL 011-768-7610

・食事の提供はしていません。各自お弁当等をご用意ください。  
・見学を希望される方は、JR新琴似駅または地下鉄麻生駅までお迎えに行きますので、ご連絡ください。 担当：紺谷 和生

各事業所をご紹介！

# ジョブロジック環状通り東 就労継続支援A型事業所



ジョブロジック環状通り東の事務所は、ビルの2階にあります。



野菜の袋詰め作業。決まったルールに沿って袋に詰め、袋を閉じる作業をしています。



食品のピッキング作業(イメージ)。指示に沿って、商品を仕分けしたり運んだりする作業が中心です。

## 1. 物流センター内での軽作業

**就業場所** 小樽市銭函の物流センター

**就業時間** ① 9:00～13:00 ② 13:00～17:00 ③ 9:00～17:00  
※①②③のシフト制になっており、頻度はご相談に応じます。

**仕事内容** 食品のピッキング作業  
※季節や時期、ご本人の就労レベルに応じて仕事内容が変わることもあります。

事業所への送迎については  
**P17**を  
ご覧ください



## 2. 食品工場内での軽作業

**就業場所** 札幌市西区の食品工場

**就業時間** 9:00～13:00

**仕事内容** 野菜の袋詰め作業  
※季節や時期、ご本人の就労レベルに応じて仕事内容が変わることもあります。

### 賃金と就業日数

**賃金** 最低賃金を保証

**就業日数** シフト制

※月1回、第3水曜日のみ個別面談があります。  
(仕事や健康について)  
※季節や時期に応じて休日が変わることもあります。



〒065-0013

札幌市東区北13条東16丁目1-20

タカオカビル204号

TEL 011-299-9923

- ・食事の提供はしていません。各自お弁当等をご用意ください。
  - ・見学を希望される方は、地下鉄環状通東駅までお迎えに行きますので、ご連絡ください。
- 担当：山田 直人



# 送迎について

事業所最寄りのJR駅や地下鉄へ送迎車が出ます。  
ルート内外での乗車、下車は行っていません。  
天候や交通量に応じて時間が前後することもあります。



## ・ジョブロジック

JR手稲駅  
地下鉄東西線 宮の沢駅

## ・ジョブロジック・ファクトリー

JR新琴似駅  
地下鉄南北線 麻生駅

## ・ジョブロジック新さっぽろ

JR大麻駅・野幌駅  
地下鉄東西線 新さっぽろ駅

## ・ジョブロジック環状通り東

地下鉄東豊線 環状通東駅

# 利用料について

国で固定されているサービス利用料が掛かりますが、ジョブロジックではA型負担減免を行っているため利用料上限負担額があった場合でも、ご負担無く利用できます。



# 交通費助成について

札幌市にお住まいの方は札幌市の利用交通費助成を受けられる場合があります。  
札幌市以外の方でも交通費助成を行っている市町村もありますのでご相談ください。  
ジョブロジックでの交通費支給は市区町村で行っている交通費助成のみです。

## Q 仕事は大変ですか？

個人に合わせた仕事です。  
まずはゆっくり慣れることが大切です。



## Q 昼食は出ますか？

昼食は出ません。  
6時間勤務の時のみ各自で用意していただきます。



## Q 大きいサイズの白衣制服はありますか？



あります。  
最大6Lまであります。  
それ以上は、特注で作成します。

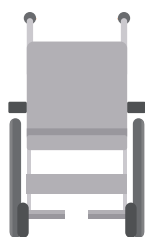
## Q 送迎車に乗っている時間は何分位ですか？



平均30分前後です。  
事業所によって違いがあります。

## Q 車いす利用でも作業はできますか？

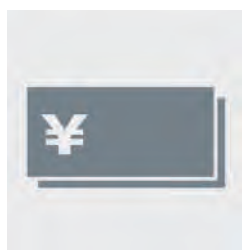
申し訳ありませんが  
階段もあり、バリアフリー化はされておりません。



## Q 生活リズムや体力に自信がありません。

事業所内で軽作業を行う、トレーニングコース（非雇用型・時給300円・期間応相談）があります。生活リズムや体力が安定したら、雇用型に移ります。

## Q お給料日はいつですか？



未締めめの翌月払いの現金支給です。

## Q 辞めてもまた利用できますか？



基本的に利用できますが、面談内容によります。

## Q 病院の受診の日は、シフトの調整はできますか？

調整できます。事前にご連絡をいただきます。



## Q 有給は付きますか？



勤務日数の8割の勤務があれば、付きます。初年度は10日間です。

# 経営理念

弊社は地域で就労を希望する障がい者に対し、「ご本人の意志を尊重」し、就労に関する支援を行うことにより、障がい者の地域における「健全な自立生活の獲得」と「社会経済活動への参加」を促進して参ります。

## 会社概要

株式会社ジョブロジック  
就労継続支援A型事業所



▶ホームページはこちらから  
<https://www.job-logic.net/>



### ジョブロジック

定員:37名

〒006-0802  
札幌市手稲区新発寒2条3丁目1-5  
TEL:011-215-4401 / FAX:011-215-4491



### ジョブロジック新さっぽろ

定員:20名

〒004-0074  
札幌市厚別区厚別北4条4丁目7-7  
TEL:011-398-4701 / FAX:011-398-4799



### ジョブロジック・ファクトリー

定員:30名

〒001-0907  
札幌市北区新琴似7条11丁目2-25  
パステルハイム711 101号  
TEL:011-768-7610 / FAX:011-768-7621



### ジョブロジック環状通り東

定員:20名

〒065-0013  
札幌市東区北13条東16丁目1-20  
タカオカビル204号  
TEL:011-299-9923 / FAX:011-299-9932

# 代表あいさつ

弊社の利用者さんのエピソードを添えて、代表挨拶とさせていただきます。

## 「私って役に立っていますか？」

28歳の女性利用者さんが言いました。彼女は、年齢より幼く見え、障がいがあるからか自分に自信がなく、弊社で働き始めて半年以上かけて何とか仕事を覚えられるようになってきた方でした。

弊社に来る前は、地方の福祉施設で簡単な作業をしており、そこでは仕事というよりは、憩いの場としての意味合いが強かったようです。彼女と両親が将来を考え、「仕事」という次のステップを踏み出すこととなり弊社に繋がりました。

### － 仕事を通して芽生えた気持ち

当初、彼女は自信のなさもあり、自分のやりたい仕事だけを行い、新しい仕事もすぐにあきらめ逃げたい時はざる休みをするなど、とても社会人として仕事を全うする姿勢ではありませんでした。

私も彼女のためをと思って厳しいことを伝えることもあり、どうしたら「仕事」というものを理解し、責任感を持ってくれるのか悩んでいました。ご両親も無理はさせたくないと保守的であり、なかなか一歩が踏み出せない状況が続いていました。

そんな中、彼女自身が言ったのです。

「こんな仕事ができない私に『あなた、時間はかかるけどとっても丁寧だし、やってもらって本当に良かったよ』と、いつも声をかけてくれるパートさんがいて、役に立っていることがすごく嬉しい!あのパートさんの力になりたい!」と。

### － 仕事とは、誰かに必要とされること

一歩を踏み出す答えは、シンプルでした。「仕事」とは、経済的なことや責任感だけではなく、仕事を通して、誰かに必要とされること、そして自分が磨かれ成長する場所をつくることが、とても大切でした。それから彼女の仕事ぶりは変わっていきました。

彼女が来てもうすぐ1年、「私って役に立っていますか？」と聞かれます。とても大事な仕事をしてもらっているよと言うも、まだ自信なさげな様子です。でも確実に笑顔は増えました。「給料で両親にプレゼントを買ったよ」など報告してくれることが嬉しい私もいます。

### － 仕事は病気・障がいのあるなしは関係ない

弊社には病気や障がい故に色々な不安を抱えてこられる方がたくさんいらっしゃいます。「仕事」を通して、困難があり、喜びを分かち合い、人と出逢い、別れ、様々なことが起こります。どれも病気や障がいがあるうとなかろうと、誰にでも起こりうることです。

一人ひとりが誰かに必要とされる仕事をし、病気や障がいは関係なく、一人の人間としてスケールを大きく成長していけるよう、皆と共に私も歩んでいきたいと思っています。こんな人間味のある会社でありたいと思っています。

株式会社ジョブロジック  
代表取締役 原田 徳